



DAR O LITRO NUNCA FOI TÃO FÁCIL

EPAL lança fatura em litros

Foi já em janeiro que a fatura da EPAL passou a ser apresentada em litros. Esta nova forma de apresentação não terá qualquer impacto no valor, será mais clara no que diz respeito ao consumo e, ainda, contribuirá para um uso responsável deste bem cada vez mais precioso.

PÁG.3

Homenageados Trabalhadores com 25 e 35 anos de Casa

Almoço junta vários Trabalhadores a quem foi reconhecida a sua dedicação e empenho ao longo dos anos

PÁG.5

É Natal na EPAL

Família EPAL/AdVT celebra a época festiva em vários momentos

PÁGS.7, 8 e 9

ETAR de Proença-a-Nova

Maior capacidade e ambientalmente mais sustentável são as valências que distinguem a nova Estação

PÁG.11

Novo Tarifário

EPAL apresenta tarifário para 2019 e relembra que tem disponível a Tarifa Social para famílias carenciadas

PÁG.16

AQUAMETRAGEM já online

Não perca a AQUAMETRAGEM, a curta-metragem de animação sobre o uso eficiente da água, uma produção executiva da Lisboa E-Nova, em parceria com a EGEAC e com o apoio do Fundo Ambiental, disponível no canal youtube da Lisboa e-Nova (https://www.youtube.com/watch?v=5P6IA7hcUuQ&fbclid=IwAR2KkrsqYWqkClyBr9Rps_fp0oEaBIOAqj6504ZbleaR4n2NocHcQpSEkvQ).

Aprenda com o Hidro que ainda não é tarde demais para mudarmos comportamentos e gerir a Água de forma eficiente.

Veja o vídeo em família. Temos todos muito a aprender!  CEA




“Despertar para a Natureza”

Vamos reduzir a utilização dos plásticos!

A 19 de dezembro, e no âmbito do Protocolo assinado entre a EPAL e a LPN – Liga para a Proteção da Natureza, em 2018, realizou-se na sede desta Organização Não Governamental do Ambiente, uma ação de sensibilização para cerca de 50 crianças, entre os 10 e os 12 anos, da Academia do Saber, o ATL da Junta de Freguesia de Benfica para apoio ao estudo e ocupação de tempos livres para alunos do



2º ciclo das Escolas de Benfica.

O tema central apresentado, através de várias atividades inseridas no projeto “Despertar para a Natureza”, foi a redução da utilização de materiais plásticos e cada criança recebeu uma Fill Forever, tendo-lhes sido explicado o conceito da garrafa reutilizável e 100% reciclável, associada à opção sustentável de consumir água da torneira.  CEA

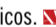
Sensibilização Ambiental no Visão Júnior Fest

A EPAL esteve presente no Visão Júnior Fest, no Parque dos Poetas, em Oeiras, no dia 1 de dezembro.

Promovemos a participação nos dois jogos didáticos, o “Jogo das Praias Fluviais” e a “Torre da Água”, ocasiões ideais para sensibilizar não só crianças mas também adultos. Por exemplo, um dos jogos da Torre, “Pegada Hídrica”, foi alvo de curiosidade por parte dos adultos que não imaginavam quantos litros de água são necessários na produção



de artigos utilizados por todos no dia-a-dia, como é o caso de um portátil – para a produção de um único exemplar são gastos cerca de 13 000 litros de água.

Mais de 400 crianças participaram nos jogos, tendo sido mais uma excelente oportunidade para dar a conhecer a atividade da EPAL e da Águas do Vale do Tejo e sensibilizar crianças e adultos para as questões do uso eficiente da água e para a urgente redução de plásticos.  CEA


Em 2018

Mais de 900 alunos visitaram as infraestruturas operacionais

Em 2018, cerca de 900 visitantes (público escolar) integraram os grupos que visitaram infraestruturas da EPAL e da AdVT: ETA da Asseiceira, do Cabil, do Caia, do Caldeirão, do Monte Novo, da Póvoa, do Sa-

bugal, de Santa Águeda, de Santa Luzia e de Vale da Pedra; ETAR de Castelo Branco, de Évora, de Portalegre e de Seia e o Laboratório Central da EPAL.

As visitas são sempre guiadas pelos co-

legas responsáveis pelas infraestruturas respetivas e, desde há uns meses, e sempre que possível, Susana Fé, da Direção de Comunicação e Educação Ambiental, acompanha estas visitas.  CEA



Alunos do ISEL, na ETA de Vale da Pedra, acompanhados por Luís Bucha



Alunos do Instituto Politécnico da Guarda, na ETA do Caldeirão, acompanhados por Hugo Reis

editorial



É na viragem do ano que chega uma nova esperança e também mais ânimo para fazermos resoluções ainda que, com o passar do tempo, muitas fiquem por cumprir.

Eu não sou uma pessoa de planos ou resoluções mas confesso que organizo mentalmente uma pequena lista que, vos garanto, cumprio sempre e até ao fim. Não há grandes segredos para que tal aconteça a não ser manter-me realista em relação à sua aplicabilidade com a realidade e também porque, na verdade, nunca é nada muito complicado de levar para a frente.

O que eu gosto mesmo de fazer quando começa um novo ano é uma lista de sonhos, desejos e vontades. Parece igual à lista de resoluções mas, na verdade, é muito diferente. E a sua diferença começa logo porque muito do que a completa não depende apenas de mim.

Para além de todas as coisas que nos são comuns enquanto seres humanos, mais saúde, mais paz, mais tempo livre, eu peço sempre para ser mais feliz e que nos dias que vão passando, a medida da minha felicidade seja sempre superior àquilo que me deixa triste.

Apesar da vida já me ter dado tantos dissabores, alguns impossíveis de ultrapassar, gosto de continuar a pensar e a sentir que também me tem trazido muito de bom e o meu trabalho é um deles.

Faço este ano 20 anos de EPAL (parece que entrei ontem) e continuo com muito orgulho em fazer parte desta Casa que me tem ensinado tanto, quer enquanto pessoa, quer como profissional.

É por isso que assistir, sentir que faço parte e um bocadinho de mim (desculpem a vaidade) também contribui para os sucessos é parte da minha felicidade.

Ver uma EPAL que está constantemente a ser distinguida pelo serviço absolutamente imprescindível que presta a milhões de pessoas, ver uma EPAL a apostar no bem estar das populações e na sustentabilidade do Planeta, sendo a fatura em litros um dos exemplos mais recentes, ver uma EPAL que, após 150 anos, continua a fazer-se ver pelos melhores motivos... tudo isto é parte da minha felicidade.

Desejo um excelente ano a todos e, em vez de resoluções, façam a vossa lista de sonhos.


Luísa de Bastos Rosa

* Este Editorial não está escrito segundo as regras do Novo Acordo Ortográfico

Garagem EPAL de portas abertas para o Super Bock em Stock

Adeus Vodafone Mexefest, olá Super Bock em Stock.

O que mudou? Apenas o nome, que regressou agora ao nome original do evento, pois o conceito manteve-se: muitos concertos, variadíssimos palcos e muita música. A 23 e 24 de Lisboa, a Avenida da Liberdade, em pleno coração de Lisboa, voltou a receber o mais conhecido festival de inverno e a EPAL abriu novamente as suas portas para receber centenas de pessoas.

Foram duas noites onde reinou a boa disposição e onde a Garagem EPAL (intitulada Sala Santa Casa) foi, uma vez mais, um dos palcos favoritos dos festivaleiros.  CEA



Propriedade:
EPAL - Empresa Portuguesa das Águas Livres S.A.
Publicação mensal - distribuição gratuita
Edição:
Legal Nº 8463/85 - Registado na DGCS sob o Nº 100 361
Impressão e acabamento
Ligrite - 1 530 exemplares.
Este Jornal é impresso em papel reciclado e foi redigido segundo o Novo Acordo Ortográfico.

Direção: Mónica de Bastos Rosa, Celeste Santos Anselmo e Nelson Florentino
Colaboradores permanentes: António Carvalho e Raquel Simões (design e ilustração); Ana Pina e Andréa Borges (redação); Vanessa Martins (DOA); Ana Tomás, Isabel Mateus, Abílio Simões, Elisa Soares e Júlio Lança (DCM); José Júlio Pereira, Luís Aguiar, Mário Paredes, Miguel Fernandes e Nuno Ferreira (MAN); Basílio Martins, Daniel Morais, Fernando Magalhães, Fernando Mateus, Nuno Reis e Rui Bento (DGA); António Matos (DAF); Manuela Travanca (ENG); Luísa Gouveia e Renato Peixoto (DRH); Marta Paço (PCG); Fábio Lourenço (DSI); Marco Santos, e Sofia Hilaco (DSE); Carla Marques, Conceição Martins, Raquel Simões e Sofia Pereira (CEA); Graça Oliveira (JUR); Dora Figueiredo, Paula Aprisco, Teresa Charro e Vitor Cardoso (LAB); Margarida Filipe Ramos, Mariana Castro Henriques e Pedro Inácio (MDA) e, como responsável por várias rubricas, Joaquim Cosme. **Também colaboraram:** Casa do Povoal, Comissão de Trabalhadores, Nuno Medeiros (ASS), Rita Monteiro (DGA), Raquel Loureiro e Susana Fé (CEA), DCM e PCG
Direção e Redação: Av. Liberdade, 24 - 1250-144 Lisboa, Tel. 351.21.325 12 09, Fax 351.21.325 11 52 e-mail: jornal@adp.pt
O “AL” foi distinguido com o Grande Prémio APCE 2009 e 2011, na categoria “Publicação Interna”

água corrente

O que conta é dar o litro

Faturas da EPAL passam a indicar consumo de água em litros

A partir de janeiro de 2019, as faturas da EPAL, (bem como as das empresas Águas do Norte, Águas da Região de Aveiro e Águas de Santo André, utilizam o AQUAmatrix da EPAL) vão passar a indicar o consumo de água em litros constituindo uma medida de maior humanização das faturas. Esta medida não irá ter qualquer impacto no valor da fatura.

Esta nova forma de apresentar os valores em litros pretende tornar mais claro para o consumidor qual foi o seu consumo, de modo a que tenha assim uma consciência mais precisa de quanto pode poupar e, desta forma, contribuir para um uso mais responsável e sustentável deste bem cada vez mais precioso.

Com uma informação de consumo mais fácil de entender, o Cliente pode verificar, regularmente, se está a consumir mais ou menos litros de água no seu lar. O objetivo é incentivar à poupança através de uma melhor gestão dos gastos que faz regularmente no seu dia-a-dia.

Em Lisboa, o consumo doméstico médio diário é de 149,1 litros de água por pessoa. Saberão os consumidores quantos litros de água gastam por dia? Sabem se estão a consumir mais ou menos? Estas são as questões que as quatro empresas do Grupo Águas de Portugal colocam agora às famílias que vão poder consultar, na fatura, o seu consumo em litros e dividir pelas pessoas do agregado para saber se estão a gastar a mais ou a menos do que a média.

Logo que seja feita a primeira leitura calendarizada, ou dada leitura pelo Cliente, os litros exatamente consumidos vão passar a fazer parte regular das faturas.

Esta medida, a abrir o novo ano, é acompanhada de uma campanha de informação e sensibilização que, entretanto, tem vindo já a ser desenvolvida no sentido de promover a poupança do consumo da água.

Naturalmente, que este tem sido tema de destaque em vários meios de comunicação social. Nesta edição deixamos parte do direito do presidente da EPAL à TVI, mas estão agendadas mais entrevistas que levaremos até si no próximo número. **AL**

O QUE VAI ACONTECER AGORA NA FATURA

Nos próximos meses e até à leitura semestral da EPAL, os litros vão aparecer em zeros na fatura.

Logo que seja feita a leitura calendarizada ou dada leitura pelo Cliente, também com os três dígitos dos litros, a próxima fatura indicará o consumo com base nos litros exatamente consumidos, passando a fazer parte regular das faturas.



LEITURA DO CONTADOR PELA EPAL

A EPAL lê o contador da água de 6 em 6 meses cumprindo a legislação em vigor.

Para saber em que meses visitamos o seu local para leitura, identifique a sua zona no mapa. Por exemplo, se o seu local se situa na zona 2 ou 8, o contador é lido em fevereiro e agosto. Para assegurar a realização da leitura, o Cliente deve facultar o acesso ao contador.

A data da leitura a efetuar pela EPAL é indicada na Fatura da Água anterior à sua realização, sendo ainda afixados avisos nas portas dos prédios com a devida antecedência.

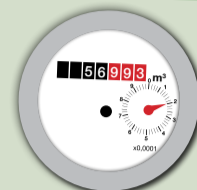


EPAL. O QUE CONTA É DAR O LITRO
A ÁGUA É PRECIOSA PARA A VIDA.

SAIBA COMO LER O SEU CONTADOR

Todos os contadores da EPAL têm dígitos ou ponteiros permitindo medir também o seu consumo em litros.

Nos contadores onde os litros são identificados por dígitos, para dar a leitura considere os algarismos com fundo de cor branca ou preta (m³) seguido dos algarismos com fundo vermelho (litros).



Leitura correta: 56,993

Nos contadores com quatro dígitos a vermelho, não considere o último dígito.



Leitura correta: 54,192

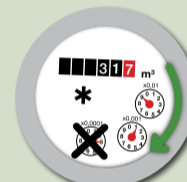


Leitura correta: 38,417

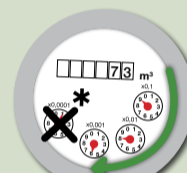
Nos contadores onde os litros são identificados por dígitos e/ou por ponteiros, a leitura destes últimos deve ser efetuada no sentido dos ponteiros do relógio, não considerando o último de todos.



Leitura correta: 42,323



Leitura correta: 31,791



Leitura correta: 73,986

José Sardinha em direto na TVI

O presidente da EPAL esteve em direto no programa da TVI, Espaço sobre Literacia Financeira, Economia 24.

José Manuel Sardinha explicou aos portugueses todas as questões inerentes à alteração da fatura da EPAL que é agora apresentada em litros.

Explicou as diferenças da nova fatura. Ou seja, nas primeiras faturas, os litros vão aparecer em zeros na fatura, uma vez que, só a partir de uma primeira leitura será possível apresentar os litros consumidos. Logo que seja feita a primeira leitura calendarizada, ou dada leitura pelo Cliente, os litros exatamente consumidos vão passar a fazer parte regular das faturas.

A partir de agora, os Clientes EPAL receberão a seguinte mensagem na fatura: O consumo faturado

nesse local em 365 dias foi de x litros de água, correspondente a x litros/dia.

Esta mensagem é complementada com uma imagem que esclarece o consumo per capita em Lisboa. Os Clientes

ficarão com uma noção clara dos seus comportamentos face à forma como lidam com a água nas suas habitações.

Com esta nova fatura, os lisboetas vão começar a saber como poupar

água. Tomando como meta os 149 litros diários, por pessoa, cada lisboeta saberá se está ou não a ser eficiente, caso esteja a consumir igual/inferior ou superior a este valor.

José Sardinha deixou ainda algumas dicas que ajudarão os portugueses a poupar água e apresentou alguns dos serviços da EPAL disponíveis para auxiliar os lisboetas. **AL**



EPAL presente no Programa YOUTH da PWN Lisbon



A Professional Women's Network Lisbon é uma rede portuguesa (filial da rede internacional PWN Global) exclusiva e direcionada para a formação de pessoas e empresas que buscam promover e incentivar o progresso profissional das mulheres.

A PWN Lisbon criou o Programa Youth para 30 mulheres, dos 25 aos 35 anos com, pelo menos, 2 anos de experiência profissional. O programa está dividido em 6 módulos e aborda temas tais como: a Comunicação, a organização de agenda pessoal e profissional, a gestão do Networking, entre outros temas em que no final é proposto a apresentação de um Pitch.

O programa é orientado por três mentoras: Maria Duarte Bello, Maria João Miléu e Rita Oliveira Pelica.

Maria Duarte Bello foi a primeira coach mulher em Portugal, é também autora e professora na faculdade de comunicação e fundou a sua própria empresa de assessoria de imagem (MDB). Maria João Miléu, tem um vasto currículo em empresas de consultoria e de momento é CEO da Pknoa. Rita Oliveira Pelica é chief



energy officer & founder da ONYOU – Empowering & Learning Experiences e formadora.

As 3 mentoras são membros ativos da PWN Lisbon e dão o seu conhecimento e tempo em regime Pro-bono

para a PWN Lisbon, cativando as mentees com as suas histórias, dicas e conhecimento de diversos ambientes

empresariais, para além dos convidados que trazem às sessões.

Na primeira sessão foram convidados alguns nomes sonantes da comunicação e marketing em Portugal, tais como: Nuno Costa, um jovem licenciado em comunicação e empreendedor tanto na profissão como no hobby, sendo o fundador do grupo OWNER Mini. Também Sérgio Mota Soares foi convidado, ele que é o agente de diversos artistas em Portugal e um orador estimulante, assim como Luis Cordeiro, especialista em Coaching & PNL aplicado aos negócios, que irá marcar nova presença no 2º módulo, a pedido das mentees.

Este programa iniciou-se apenas em Portugal e a EPAL esteve presente. Para além de ceder o espaço para o primeiro módulo, na Academia das Águas Livres, ainda proporcionou às colaboradoras interessadas e que reunissem as condições exigidas pela PWN Lisbon, a possibilidade de se candidatarem ao programa.

Rita Monteiro (DGA) candidatou-se e foi aceite. **“Foi uma lufada de ar fresco que a EPAL me proporcionou. Estou altamente motivada para investir o melhor de mim em prol da Empresa. Só posso agradecer à Eng^a Ana Luis e à Eng^a Alexandra Cristóvão o apoio que me têm dado.”**

RITA MONTEIRO DGA

EPAL participa na 3ª edição SOL – Smart Open Lisboa

A participação na 3.ª edição do Smart Open Lisboa dá continuidade à aposta da EPAL em Programas de inovação aberta, de investigação e de desenvolvimento, os quais caracterizam o ADN desta organização. Este posicionamento como empresa inovadora, tem apresentado resultados nos produtos e serviços que continuamente tem lançado no mercado do setor da água, nomeadamente o Billmeter®, o Waterbeep®, o Wone®, ou mesmo efetuando “add on” a produtos já consolidados, como o Aquamatrix®. Refira-se que alguns destes produtos foram incluídos recentemente no Smart Cities Portugal Roadmap,

A EPAL tem assim liderado a inovação no setor com a apresentação de soluções pioneiras, as quais foram reconhecidas quer nacionalmente como internacionalmente, com atribuição de diversos prémios.

No ano de 2017, a participação da EPAL resultou na colaboração com duas startups, Green by web e Trigger systems, em projetos associados ao uso

eficiente e que originaram protótipos de elevado potencial.

Para o ano de 2018 pretendemos manter esta linha de racional, procurando inovações ao nível da utilização eficiente da água. Estabeleceram-se igualmente outros vetores, também estes alinhados com o vertical do housing, nomeadamente:

- Adequabilidade da informação disponibilizada aos clientes e utilizadores, com especial relevância à segmentação multigeracional, a qual

apresenta necessidades de informação distinta, mas também considerando a “consolidação” ao nível da propriedade, separando-se, de forma cada vez mais assertiva, a informação ao utilizador do serviço da do cliente;

- Aprofundar a informação relativa aos consumos a cada equipamento e dispositivo, de forma a criar uma relação unívoca entre o consumo e o respetivo equipamento/dispositivo;

- Criação de uma plataforma digital para agilizar e desmaterializar a rela-

ção com os promotores imobiliários, gestores de condomínios e clientes ao nível das redes prediais, desde a sua génese até à manutenção da acessibilidade da informação, atualização e valorização;

São efetivamente diversos os desafios lançados à EPAL, desejando-se que o

programa Smart Open Lisboa seja mais um instrumento catalisador para alcançá-los, alavancando ainda mais a EPAL como líder na inovação no setor, com a apresentação de soluções inovadoras e disruptivas, integrando start ups neste percursos de inovação.

NUNO MEDEIROS ASS




EPAL homenageia Trabalhadores com 25 e 35 anos de Casa

25
Anos
de Serviço

A 21 de novembro no Museu da Água- Estação Elevatória a Vapor dos Barbadinhos, realizou-se um almoço de homenagem aos Trabalhadores que completaram 25 e 35 anos de antiguidade, uma iniciativa promovida há muito pela EPAL como forma de reconhecimento e agradecimento pela dedicação e empenho para com a Empresa. Foram homenageados 18 trabalhadores que completaram 25 anos de Casa e 4 que completaram 35 anos ao serviço da EPAL.

O grupo de homenageados recebeu, pela mão do Conselho de Administração, uma oferta da Empresa, consoante os anos de serviço. Como habitual, foi produzido, pela Direção de Comunicação e Educação Ambiental, um pequeno livro, que regista o momento de entrada dos Trabalhadores na EPAL.

Na ocasião, José Sardinha, presidente do Conselho de Administração, agradeceu a presença de todos os homenageados e agradeceu o contributo de todos e de todas na vida e na história da Empresa.

A encerrar a cerimónia, lugar ainda para uma fotografia de grupo. A todos os colegas que foram homenageados, deixamos também o nosso obrigado.  CEA



35
Anos
de Serviço

Joaquim Milho Vardasca
José Grova Cardoso
Júlio Roxo Mendes
Salvador Pereira Franco

Adérito Dias Teixeira
Adriano Chaves Diogo
António Carlos Matos
António Galante Pascoal
Carlos Brás Correia
Carlos Manuel Gomes
Fernando Manuel Marques
Filipe Alexandre Henriques
Isabel Miranda Fernandes
Joaquim Alves Broes
Lília Rosa Azevedo
Luís Marçal João
Luís Filipe Ribeiro
Luís Baptista Barrusso
Maria Farinha Alexandre
Óscar Vieira Almeida
Rui Manuel Varela
Vicente Pedro António



Adriano Chaves Diogo



António Carlos Matos



Carlos Manuel Gomes



Fernando Manuel Marques



Filipe Alexandre Henriques



Joaquim Milho Vardasca



Maria Farinha Alexandre



Miguel Baptista Barrusso



Óscar Vieira Almeida



Rui Manuel Varela



Vicente Pedro António

500.º aniversário da morte de Leonardo Da Vinci Como ele via a água



Leonardo da Vinci (1452-1519) foi pintor, arquiteto, inventor e um estudante de tudo o que envolve a ciência. Rapidamente lhe foi atribuído o estatuto de génio, já que a amplitude do seu conhecimento era tal que ganhou o nome de “renaissance man” (o homem do renascimento).

Apesar de o conhecermos essencialmente pela sua arte, pintou a famosa Mona Lisa e A Última Ceia, a verdade é que Leonardo Da Vinci tinha a perfeita ligação da arte com a ciência e a natureza. Guardava dezenas de blocos onde tinha apontamentos sobre as suas invenções, observações e teorias sobre anatomia, aeronáutica, entre tantas outras.

Nesses cadernos onde também tinha os seus famosos “codices”, como é exemplo o Codex Atlanticus que, a partir da fisiologia do morcego, apresentava uma máquina voadora. Tinha outros com estudos anatómicos que levaram ao conhecimento do ser humano.



Codice Leicester

2019 marca o 500.º aniversário da morte de Leonardo Da Vinci. Para assinalar tão importante data, os Uffizi, a galeria florentina que guarda uma das melhores pinacotecas do mundo e várias obras do mestre, tem nas suas salas o Códice Leicester, mostrado pela primeira vez em 36 anos na cidade onde o pintor e cientista italiano redigiu estas importantes reflexões sobre a água e que já foi visitado por milhares de pessoas.

Uma interessante curiosidade é que foi Bill Gates que o comprou

em 1994, por 27,1 milhões de euros tornando-o o manuscrito mais caro de sempre. Diz-se que a negociação com o homem da Microsoft foi dura e prolongou-se durante mais de 3 anos.


Mas voltando ao Códice Leicester, segundo o diretor do Museu Galileu de Florença, Paolo Galluzzi: **“Este é um produto de Leonardo como artista maduro e extremamente sofisticado, sendo um observador preciso da natureza, um engenheiro capaz de abordar**

projetos audaciosos e um intérprete dos fenómenos mais significativos, tanto no microcosmos quanto no macrocosmos.”

O manuscrito inclui cadernos com diversos conteúdos compilados por Da Vinci na última fase da sua vida, regressando ao tema da água, tendo a intenção de abordar o mesmo num volume a que pensou dar o título de “Primeiro Livro da Água.”

Estão descritas várias experiências para entender a natureza da água, usá-la como fonte de energia e procura de soluções no sentido de a controlar quando se assume destrutiva.

Apresenta-se na forma de 18 folhas duplas ou em 72 páginas no formato de 21,8 x 29,5 centímetros. O seu conteúdo expõe uma visão geral acerca deste artista, cientista e pensador renascentista. É uma extraordinária representação da relação entre arte e ciência, bem como da criatividade no processo científico.

É do conhecimento de todos a importante marca que este verdadeiro génio deixou no mundo e, por isso, espera-se que vários dos mais importantes museus do mundo, assinalem esta data com diferentes exposições e atividades.  “AL”

relógio d'água

ELIANE ELIAS EM PORTUGAL Uma das mais aclamadas cantoras e pianistas de Jazz da atualidade está de regresso a Portugal.

A cantora e pianista brasileira Eliane Elias está de regresso para apresentar o seu último álbum “Man of La Mancha”. 14 de maio - CCB, Lisboa, 15 de maio - Casa da Música, Porto, 17 de maio - Cine-Teatro Aveirense, Aveiro e 18 de maio - Centro de Artes e Espetáculos, Figueira da Foz.



ESCAPE HUNT O Escape Hunt Lisboa é um Live Escape Game, ou seja, um jogo onde a destreza mental é a chave para que possas resolver enigmas e mistérios que são especialmente preparados em salas temáticas para o efeito. O Escape Hunt Lisboa oferece 7 salas especialmente desenhadas para o efeito onde até 35 pessoas podem jogar simultaneamente. Desafia a mente, pega nos teus amigos, família ou colegas de trabalho e vem experimentar a atividade. Reserve a sua experiência aqui: 924 149 160.



LA RISOTTERIA

Os fãs de risotto não podem perder a oportunidade de ir à La Risotteria.



La Risotteria é um restaurante italiano em Lisboa com uma gastronomia de inspiração mediterrânica, num ambiente clássico e de requinte, num espaço vintage e de bom gosto, numa experiência não só gastronómica, mas de bem-estar. Quando o tempo começar a aquecer, desfrute da excelente comida na esplanada do terraço. Risottos vegetariano, de peixe ou de carne, só tem de optar o que mais lhe apetece embora todos eles sejam maravilhosos. Faça a sua reserva em 960 235 247.

CABEÇUDOS Uma livraria para gente pequena que vale muito a pena visitar.

Das Cabeças com Ideias nascem soluções que ajudam a promover a leitura entre o público mais jovem. A Cabeçudos é uma livraria direccionada exclusivamente para a infância, que entretanto desenvolve projectos artísticos e programas de literacia emergente.

Fica na Rua António Lopes Ribeiro, 7 A, bem perto da Quinta das Conchas.



Matera e Plovdiv Capitais Europeias da Cultura

Matera e Plovdiv foram designadas Capitais Europeias da Cultura para 2019, sucedendo a Leeuwarden e La Valeta. Ao longo do ano, as duas cidades irão promover uma vasta gama de eventos culturais, contribuindo assim para um maior conhecimento mútuo dos cidadãos europeus.

A escolha destas cidades foi oficializada pela Decisão do Conselho relativa à criação de uma ação comunitária de apoio à manifestação «Capital Europeia da Cultura» para os anos de 2007 a 2019.

A seleção é o resultado de uma análise detalhada de um conjunto de critérios definido pelas instituições europeias que fazem parte dos programas desenhados pelas organizações das cidades candidatas.

Em Matera, o programa centra-se no tema “Um futuro aberto”, e conta com atividades artísticas, culturais e comunitárias, divididas em cinco temas: “Futuro Remoto”; “Continuidade e Rutura”; “Reflexões e Conexões”; “Utopias e Distopias”; e “Raízes e Rotas”.

Para além destes temas, Matera terá dois projetos em desen-



volvimento. O projeto “I-DEA”, centrado na investigação e representação da história da região Basilicata, e “Open Design School”, um workshop internacional, com o contributo da sociedade, caracterizado por um processo de constantes trocas criativas entre arte, ciência e tecnologia.

Em Plovdiv, a primeira cidade búlgara a ser escolhida, o programa aposta em mais de 300 projetos e de 500 eventos, estruturados em redor da própria cidade, que pretendem realçar a sua herança antiga e a sua identidade.


Sob o lema “Juntos”, Plovdiv, apostará em quatro valores fundamentais: “Partilhar as diferenças”,

“Transformar a cidade”, “Criar uma herança para o futuro” e “Dominar a arte de viver”.

A Capital Europeia da Cultura foi lançada em Atenas em 1985, como uma iniciativa intergovernamental. No entanto, desde 2005, a nomeação das cidades passou a estar englobada no âmbito comunitário.

Valorizar a riqueza e a diversidade das culturas europeias, assim como as características comuns, e contribuir para um maior conhecimento mútuo dos cidadãos europeus é um dos principais objetivos.

É desejável que a iniciativa, as estruturas e capacidades criadas neste âmbito sejam utilizadas como base para uma estratégia de desenvolvimento cultural sustentável nas cidades em questão, garantindo os efeitos a longo prazo da manifestação “Capital Europeia da Cultura”.

Em 2014, acrescentou-se uma nova dimensão subordinada aos objetivos do programa Europa Criativa, visando salvaguardar, desenvolver e promover a diversidade cultural e linguística da Europa, promover o património cultural europeu e reforçar o setor audiovisual, para um crescimento inteligente, sustentável e inclusivo.  “AL”



é natal na epal



Em tempo de Natal cumpriram-se as tradições festivas



2018 foi mais um ano em que o Conselho de Administração decidiu fazer cumprir a oferta de cabazes de Natal e de bolos-rei a todos os Trabalhadores. Começamos pelos cabazes de Natal, iniciativa que voltou a abranger todos os reformados e pré-reformados da EPAL e da Águas do Vale do Tejo. Estas entregas decorreram de 17 a 21 de dezembro e contaram com a preciosa ajuda da AREPAL mas também dos colegas que, em cada pólo, dão o seu

CEA

contributo para que a oferta chegue a todos os antigos colegas. Já a oferta do cabaz aos Trabalhadores no ativo decorreu no dia 18 de dezembro em todos os pólos. O Conselho de Administração deliberou ainda atribuir um mini cabaz aos prestadores de serviço que trabalham connosco diariamente. Cabaz ou mini cabaz, a EPAL voltou a dar mais sabor ao Natal, ao colocar na mesa de todos os contemplados os sabores mais tradicionais portugueses onde, claro, se incluiu o bacalhau, o azeite e o vinho tinto. **N**

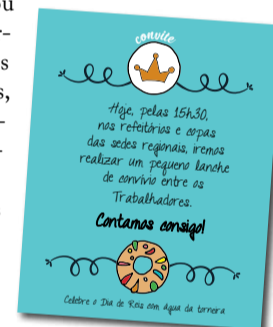


Marcos Sá, diretor de Comunicação e Educação Ambiental e Clara Batista, diretora dos Recursos Humanos, na entrega do mini cabaz aos prestadores de serviço



E porque o assunto recai no fazer cumprir as tradições de Natal portuguesas, a Empresa voltou a oferecer um bolo-rei a todos os Trabalhadores para assinalar o Dia de Reis.

A distribuição decorreu na manhã do dia 4 de janeiro, mas a festa continuou da parte da tarde. Em todos os pólos regionais, a Empresa organizou um lanche de convívio para todos os Trabalhadores. A acompanhar, chá, bem quentinho, claro, com água da torneira. **N**



EPAL entrega excedentes dos cabazes de Natal e bolos-rei a instituições de Solidariedade

Todos os cabazes de Natal e bolos-rei que não foram levantados em tempo útil, ou que foram doados pelos Trabalhadores, foram entregues a instituições de solidariedade na área de intervenção da EPAL e da Águas do Vale do Tejo, na certeza de que voltámos a ajudar quem mais precisa. **N**



Ajuda de Mãe



Refood

E porque Natal é época de luzes e de pinheiros, todos os nossos recintos encheram-se de árvores coloridas, com bolas e enfeites brilhantes.

É com orgulho e com toda a vaidade que reafirmamos que a Sede da EPAL foi um dos edifícios mais bonitos da Av. da Liberdade e, seguramente, um dos mais eficientes, uma vez que a iluminação foi toda feita com recurso a tecnologia LED, o que permite atingir uma maior eficiência energética com redução dos consumos em 80%. **N**



Lar S. José



Casa do Pombal a Mãe



Comunidade Vida e Paz





Jantar de Natal une grande Família EPAL/AdVT em festa de sucesso

CEA

Como já vem sendo tradição, realizou-se no dia 7 de dezembro, mais um Jantar de Natal, onde os Trabalhadores da EPAL/AdVT tiveram a oportunidade de se unirem em animado convívio. O Jantar de Natal assume-se como o mais importante e simbólico momento de convívio anual entre os Trabalhadores, por ser o evento que mais contribui para a sua interação e integração, sobretudo, devido à dispersão geográfica dos recintos da EPAL e dos pólos regionais da AdVT.

Este ano o local escolhido recaiu sobre o Jardim da Cascata, no município de Abrantes, espaço eleito pela sua capacidade de receber os mais de 500 Trabalhadores que se juntaram nesta festa, que este ano se revestiu ainda com um significado mais elevado porque protagonizou o culminar das celebrações dos 150 anos da EPAL.

Para que tudo estivesse perfeito a equipa de CEA começou a trabalhar neste projeto tão especial vários meses antes. Depois da seleção do espaço, foi preciso pensar em todos os detalhes que transformaram este evento num momento único, como a seleção de fornecedores e o desenho do evento, animação incluída, não esquecendo a logística de transporte que permite levar e fazer regressar todos a casa em segurança.

Todos os convidados tiveram à sua disposição autocarros para os transportar até ao local do jantar, e poste-

riormente de volta, partindo de cada recinto da EPAL ou dos vários pólos regionais da AdVT. Assim, entre as 19h00 e as 20h00 conseguimos estar todos juntos no Jardim da Cascata, dando início à festa.

Os convidados foram recebidos com um welcome cocktail, onde além de provarem as iguarias servidas pelo Jardim da Cascata e de conviverem com colegas que não encontram no dia-a-dia, tiveram a oportunidade de tirar fotos com a imagem dos 150 anos como fundo.

Após a chegada de todos, Conselho de Administração e convidados de honra incluídos, entraram no salão de jantar onde tinham à sua espera um presente especial: uma Fill Forever, edição limitada 150 anos, para cada um. Em cima das mesas, era também possível encontrar uma lista de canções onde cada grupo devia escolher a sua preferida.

Fez-se então silêncio e as luzes diminuíram para visualizarmos em conjunto um filme que mostrou todas as ações desenvolvidas ao longo

do ano de comemoração dos 150 anos.

Após esse momento emocionante, foi a vez do presidente José Sardinha, subir ao palco para agradecer a todos a contribuição para o bom desempenho da EPAL ao longo da sua vida, desejando ainda a todos um Feliz Natal e um Excelente 2019 em família, também junto da família EPAL/AdVT.

Ao longo da refeição, todos os presentes tiveram a oportunidade de assistir a um espetáculo levado a cabo pela Academia BalletVita, que

apresentou um espetáculo de dança e vídeo, dividido em quatro momentos que representaram as quatro eras que marcaram os 150 anos de vida da EPAL. Vivenciaram-se momentos de grande beleza com imagens ilustrativas de fundo e excelentes atuações dos bailarinos em cima do palco.

Com o final da refeição e o término do espetáculo, foram recolhidas as fichas de discos pedidos e contabilizados para que o DJ abra a pista de dança com as 3 músicas mais escolhidas pelos convidados, a saber Pharrell Williams – Happy, Queen – I Want To Break Free e da banda sonora do filme Dirty Dancing – Time Of My Life.

Tivemos ainda a oportunidade de assistir a uma mini-apresentação do musical “Grease” que despertou em muitos a vontade de continuar a dançar no andar superior onde se encontrava a pista de dança.

Não faltou também, na tenda anexa ao salão de jantar, o tradicional photobooth onde foram tiradas inúmeras fotografias e a também já tradicional carrinha dos waffles, ambos um sucesso garantido entre todos.

A festa durou até às 01h00, sempre muito animada, altura em que se deu o momento do regresso a casa.

Podemos dizer, com segurança, que a Festa de Natal foi um momento de grande animação e sucesso, e que todos ficaram a ansiar pela próxima.

Votos de Um Excelente 2019 a todos!





énatalnaepal



águacorrente

Corrente pela Água 2ª edição já terminou!



Elementos do júri, no dia da reunião



Entrega 1º prémio ao Colégio Militar



A Casa Pia arrebatou o 2º prémio



Entrega do prémio à Junta de Freguesia mais mobilizadora, a da Penha de França



O 3º prémio foi entregue à Escola Profissional Profitecla

A 2ª edição da iniciativa Corrente Pela Água, com o apoio do Fundo Ambiental, e cujo objetivo é a promoção e partilha de boas práticas de consumo de água, está terminada.

Em novembro, foram entregues os prémios aos vencedores: 1º lugar – Casa Pia – freguesia de Santa Maria de Belém; 2º lugar – Colégio Militar – freguesia de Carnide e 3º lugar – Escola Profissional Profitecla LX – freguesia de Avenidas Novas.

A Junta de Freguesia da Penha de França foi a Junta eleita como a mais mobilizadora.

A todos os vencedores foi atribuído o selo EPAL – Corrente pela Água (digital e físico) para exposição no respetivo estabelecimento e canais de comunicação. Em simultâneo, as Entidades selecionadas recebem, durante três, dois e um anos (respetivamente 1º, 2º e 3º lugares)

o Serviço waterBeeP® Pro e Jarros EPAL.

A Junta de Freguesia premiada recebe o Serviço waterBeeP® Premium, durante três anos, e Jarros EPAL.

As candidaturas selecionadas para avaliação desta iniciativa foram apreciadas por um júri presidido por Francisco George, presidente Nacional da Cruz Vermelha Portuguesa e pelos respetivos parceiros da iniciativa (com exceção da ANQIP que não conseguiu estar presente) – Helena Ramos, Câmara Municipal de Lisboa; Diana Henriques, Lisboa e-Nova; Sónia Silva, Santa Casa da Misericórdia de Lisboa; David Alves, Entidade Reguladora dos Serviços de Águas e Resíduos –, por Marcos Sá e Celeste Anselmo, da EPAL e Carlota Montenegro e Raquel Soares dos Santos, da consultora Sair da Casa.

A atribuição dos reconhecimentos


e prémios da iniciativa EPAL - Corrente pela Água teve em conta critérios como o âmbito das práticas/equipamentos implementados e respetivo contributo para a promoção do uso eficiente da água ou redução do desperdício da mesma, o envolvimento da comunidade, os resultados obtidos ou esperados, a inovação e a replicabilidade das práticas apresentadas.

Está a ser preparado um documento, que ficará disponível online, no site da EPAL, e que reunirá as

boas ideias que nos foram apresentadas.

Com este projeto foi possível criar uma base de conteúdos e uma dinâmica que podem ser utilizados livremente e em diferentes formatos, procurando no futuro, muito além do final da implementação do projeto (com término a 30 de novembro de 2018), inspirar outros agentes de Educação Ambiental a dar continuidade ao cumprimento de todos os objetivos gerais e específicos determinados a nível nacional, eu-

ropeu e global no que respeita ao uso eficiente da água.

Também através da capacidade de disseminação de informação da própria EPAL e parceiros do projeto, junto de entidades e cidadãos, através das redes sociais e outros meios de comunicação próprios, acrescida da capilaridade e presença de terreno supracitadas, foi possível contribuir para uma cidadania ativa no domínio do desenvolvimento sustentável e promoção de uma eficiência hídrica. 

EPAL, Águas do Vale do Tejo e Quercus promovem ações de plantação

No âmbito do “Protocolo de Cooperação Estratégica para Aumento do Valor Ambiental da Empresa e Promoção da Sensibilização Ambiental” assinado entre a EPAL e a Quercus, em 2018, a EPAL, a Águas do Vale do Tejo e a Quercus já promoveram duas ações de plantação de espécies autóctones.

A primeira decorreu a 15 de dezembro, na Estação Elevatória (EE) de Guadalupe, em Évora, uma infraestrutura pertencente ao sistema de abastecimento da Águas do Vale do Tejo, localizada na União das Freguesias de Nossa Senhora da Tourega e Nossa Senhora de Guadalupe.

Ficou assim esta EE enriquecida com cerca de 300 espécies de árvores e arbustos autóctones – carvalhos, medronheiros e alecrim. As 200 árvores que sobraram serão



Grupo em Guadalupe



Grupo em Campo Maior



Todos com as mãos na terra

plantadas noutros recintos do pólo de Évora.

A iniciativa reuniu cerca de 30 pessoas, entre Trabalhadores e suas famílias, representantes do SEPNA – Comando Territorial de Évora, da PSP – Comando Distrital de Évora, da GNR e representantes da Quercus.


A segunda plantação aconteceu a 9 de janeiro, na Estação de Tratamento de Águas Residuais de Campo Maior uma

infraestrutura pertencente ao sistema de saneamento da Águas do Vale do Tejo, localizada na freguesia da Expectação.

Mais de 300 espécies autóctones, entre azinheiras e alecrim, foram plantadas pelas mãos do presidente do Município de Campo Maior, por representantes da Junta de Freguesia, do Serviço de Proteção da Natureza e do Ambiente, por crianças e jovens da Associação de solidariedade social do Grupo Nabeiro

– Coração Delta, da Associação juvenil – GEDA – Grupo de Ecologia e Desportos de Aventura, por Trabalhadores e representantes da Quercus.

Os espécimes que sobraram serão plantados noutros recintos do pólo de Portalegre.

Para o primeiro trimestre deste novo ano, estão agendadas mais duas plantações, uma no pólo de Castelo Branco e outra no da Guarda. 

EE de Guadalupe com nova “cara”

As fotos mostram o excelente trabalho de melhoria das instalações, efetuado pelos Trabalhadores do pólo, antes da ação de plantação.



Inauguração da obra de remodelação e ampliação da ETAR de Proença-a-Nova

A partir de agora, a ETAR tem mais capacidade e é mais amiga do ambiente

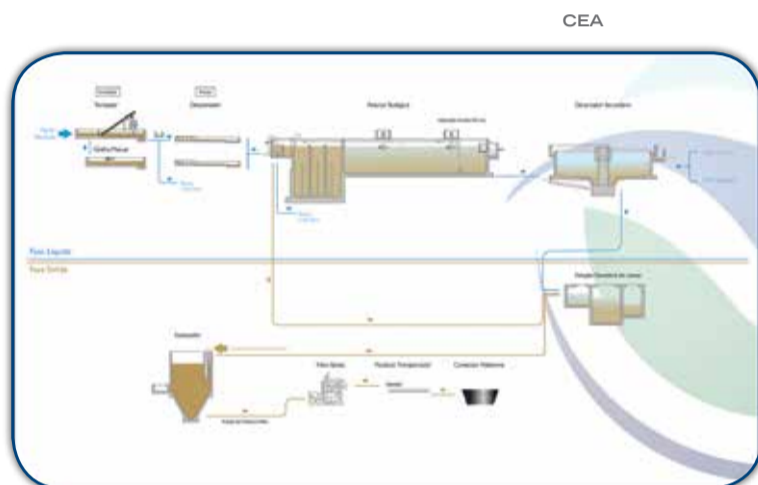
A 10 de janeiro realizou-se a cerimónia de inauguração da obra de remodelação e ampliação da Estação de Tratamento de Águas Residuais (ETAR) de Proença-a-Nova presidida pelo secretário de Estado do Ambiente, Carlos Martins, com as presenças do presidente da Câmara Municipal de Proença-a-Nova, João Lobo, e do presidente do Conselho de Administração da Águas do Vale do Tejo (AdVT), José Sardinha.

A inauguração surge na sequência da conclusão da Empreitada de Conceção/Construção para a remodelação/ampliação do nível de tratamento da ETAR de Proença-a-Nova. O prazo final de execução fixou-se em 317 dias, com um investimento total de cerca 514 000,00 euros. A antiga ETAR encontrava-se a funcionar desde 2006, tendo sido dimensionada para servir uma população-equivalente de 2 234 habitantes, e um caudal médio afluente de 326 m³/dia, encontrando-se subdimensionada face às condições de afluência atuais.

A ETAR de Proença-a-Nova está agora dimensionada, quer em termos hidráulicos, quer em termos processuais, para tratar um equivalente populacional de 4650 habitantes, com um caudal médio diário em tempo seco de 584 m³/dia e em tempo húmido de 784 m³/dia. O local de descarga do efluente é realizado na Ribeira da Freixeda, afluente da Albufeira de Pracana, no Rio Ocreza. Esta albufeira e respetiva bacia hidrográfica encontram-se classificadas como zonas sensíveis por risco de eutrofização e, por isso, optou-se por considerar que a solução de ampliação da ETAR deveria contemplar a ampliação da capacidade e do nível de tratamento, incluindo as etapas de remoção de azoto e fósforo.

José Sardinha, presidente da Águas do Vale do Tejo explicou que “a ETAR de Proença-a-Nova aumentou a sua capacidade para o dobro, sendo que o seu dimensionamento está agora preparado para servir uma população de 4 650 habitantes. De referir que, nesta intervenção, apostámos no tratamento terciário que inclui a remoção de azoto e fósforo, o que nos permite atingir uma qualidade de efluente que nos orgulhamos. De facto, a água que está a ser devolvida ao meio ambiente está muito bem tratada e, por isso, a descarga deve ficar à vista de todos pois não temos nada a esconder.”

No seu discurso, o presidente da Câmara Municipal de Proença-a-Nova lançou um desafio para que se



comece a pensar na “rentabilização das águas pluviais no próprio ciclo, como no caso das regas para que se consiga otimizar o recurso.”

Já o secretário de Estado do Ambiente, Carlos Martins, afirmou que o Governo já aprovou mais de 300 novas ETAR e que estão em curso obras

no ciclo da água de cerca de 1.2 mil milhões de euros, frisando que não nos podemos esquecer que “Portugal fez uma caminhada que nos deve



José Sardinha, presidente da EPAL/AdVT na abertura da cerimónia



João Lobo, presidente da Câmara Municipal de Proença-a-Nova

orgulhar. Em 30 anos passámos de uma população inferior a 30% que era servida por um serviço de saneamento básico completo, com tratamentos efetivos e operacionais, para um valor que anda hoje no limiar dos 90%. Isso não foi um trabalho do acaso. Já passou o tempo de se fazerem investimentos em que passado algum tempo as infraestruturas estavam degradadas ou não cumpriam o seu desempenho ambiental.”

Carlos Martins deixou em Proença-a-Nova a novidade de que “no Dia Mundial da Água, no Laboratório Nacional de Engenharia decorrerá a apresentação da estratégia nacional para a reutilização das águas residuais tratadas, para um novo diploma legal sobre as águas residuais tratadas nas ETAR, para que as autoridades de saúde e os municípios não tenham pejo em poder utilizá-las em usos públicos compatíveis”.

Seguiu-se uma visita à ETAR conduzida por Sónia Mexia, da direção de Operações de Abastecimento Água, que explicou todas as etapas de tratamento.

De referir ainda que para além de em muito contribuir para a qualidade de vida da população que serve, bem como para a proteção do meio ambiente, esta ETAR foi projetada para atingir níveis de qualidade compatíveis com a atual legislação em vigor.



No descerramento da placa, Barnabé Pisco, administrador da AdVT, José Sardinha, Carlos Martins e João Lobo (da esquerda para a direita)



A visita à ETAR foi conduzida por Sónia Mexia

Faça você mesmo

Novos elementos de decoração num piscar de olhos

Depois das festividades natalícias e de toda a euforia e correria que lhe são impressas, chegam momentos de calma, descontração e de ocuparmos os tempos livres com projetos que para além de giros podem ser muito úteis.

Levamos até si vários exemplos muito fáceis de pôr em prática e que o ajudarão a dar nova vida a objetos que já não precisa mas não têm, necessariamente, de ir parar ao lixo.

Banco de revistas

Sabe aquela pilha de revistas que insiste em manter em casa mas que nunca usa? Este projeto é para lhes dar um novo uso. Só precisa de cintos, a dita pilha de revistas e uma almofada bonita e confortável para fazer o coxim. Se não tiver cintos, opte por uma corda grossa que também funciona lindamente.

Para a base basta uma base de madeira. Se preferir, pode optar por cortar uns pés, dando mais altura e conferindo um aspeto mais elegante.

Quadro de recados ou fotografias

Diga-nos que guardou as rolhas de cortiça das bebidas consumidas nas festas de Natal e ano novo. Se o fez, fez muito bem porque temos o projeto ideal para as usar.

Cole numa moldura as rolhas na posição horizontal e... já está. Tem um quadro de recados diferente e muito fácil de fazer.

Mesa suspensa

Farto de mesas convencionais com pezinhos e afins? Veja esta ideia maravilhosa e tão simples de pôr em prática.

O exemplo que mostramos é de uma mesa-de-cabeceira suspensa mas, naturalmente, que pode fazer as variações que quiser. Pode optar por uma madeira maior e, em vez de um ponto suspenso, faz dois.

Os materiais não são nada do outro mundo. Um pedaço de madeira, corda e os instrumentos necessários, quer para furar a madeira, quer para suspender a mesa. **AL**



Por um ano mais amigo do ambiente

Todos nós, com o fechar de um ano e o começo de outro, temos por hábito fazer resoluções para a nova etapa que aí vem. São várias, de todos os tipos, mas o que nos interessa aqui é levar-vos resoluções para que se tornem mais amigos do ambiente, zelem pelo vosso Planeta e, acima de tudo, pela nossa continuidade enquanto espécie.

2018 fica, sem dúvida, marcado pelo feroz combate ao plástico. Naturalmente que esta batalha tem de continuar e não fechar com o ano que acabou. O plástico continua a ser um dos maiores problemas que a Terra enfrenta e que põe em causa a sobrevivência de tantas espécies.

Por isso sublinhamos, embora muito já tenhamos escrito sobre o assunto: Não às palhinhas que, na realidade para nada servem e até já têm interessantes substitutos no mercado e à disposição de todos. Não às loiças descartáveis. Não aos cotonetes. Não às garrafas descartáveis.

A preocupação com os plásticos tem sido grande e transversal a todos os países do mundo. Optar por escolhas ambientalmente mais sustentáveis tem, obrigatoriamente, de fazer parte da sua lista de resoluções.

E no que diz respeito à alimentação? Também não têm sido poucas

as notícias sobre o impacto da nossa comida no Planeta.

Um estudo realizado para o Fórum de Davos, da autoria de Oxford Martin School, um departamento da universidade britânica, demonstra que 2,4% das mortes provocadas pela alimentação no mundo poderiam ser evitadas caso houvesse uma redução no consumo de carne, sobretudo de origem bovina. O estudo também alerta para o impacto do consumo de carne no meio-ambiente e o facto desta utilizar grandes quantidades de água. Apenas a produção de carne bovina representou, em 2010, 25% das emissões de CO₂ relacionadas com a alimentação.

Passamos agora para o lixo que produzimos. Muitos pensarão que não há volta a dar e, afinal, isso nem é motivo de grande preocupação desde que tenhamos o cuidado de usar os eco-

pontos preparados para a reciclagem e para dar nova vida ao nosso lixo.

Sobre esta questão, vamos por partes. Em primeiro lugar é importante esclarecer que não é possível reciclar todo o lixo que produzimos. É preciso meter na cabeça, de uma vez por todas que primeiro reduzimos, depois rejeitamos, reutilizamos e só no fim é que reciclamos. É esta a verdadeira chave para haver menos resíduos.

Sobre o lixo que não é reciclável, o lixo orgânico, a solução é substituir o seu caixote por um compostor. Não vamos maçar-lo com grandes explicações sobre o tema já que num número anterior até lhe explicámos, passo a passo como ter um em sua casa. Não ocupa muito espaço, ao contrário do que para aí se diz e, em apenas 6 meses, 900 casas lisboetas já têm esta caixinha amiga do ambiente.

Não deixe se pesquisar o projeto Revolução das Minhocas que ensina, e muito bem, como introduzir a compostagem na sua vida.

É claro que estas são apenas algumas medidas. Muitas outras existem e há que encará-las e torná-las parte da nossa maneira de estar na vida. Um bom tema para pensar e, sem dúvida, resoluções para 2019 da maior importância para todos nós. **AL**



Primeiro voo sem plásticos

No dia 26 de dezembro, a companhia portuguesa Hi Fly partiu de Lisboa e chegou ao Aeroporto Internacional Augusto Severo, em Natal. Sem talheres, copos ou recipientes de plástico, a viagem contava com substitutos biodegradáveis para uso dos passageiros nas suas refeições.

O termo é visto com tanta relevância ultimamente que foi eleito a "palavra do ano" de 2018 pelo Dicionário Collins. O voo organi-

zado pela Hi Fly partiu de Lisboa e chegou ao Aeroporto Internacional Augusto Severo, em Natal. Sem talheres, copos ou recipientes de plástico, a viagem contava com substitutos biodegradáveis para uso dos passageiros nas suas refeições.

A companhia pretende banir os plásticos completamente até o fim de 2019. Para substituí-los, usarão talheres de bambu e recipientes compostáveis para os alimentos, além de outros materiais.

Além da Hi Fly, a Air New Zealand, na Nova Zelândia, também anunciou que estuda medidas para

reduzir o uso de plástico, e deverá trocar copos, chávenas, pratos e sacos. Nos Estados Unidos, companhias como Alaska Airlines e Delta já adotaram algumas medidas, como a substituição das palhinhas e de outros itens descartáveis. **AL**



Formigas estrategas

É bem verdade que a inteligência não se mede pelo tamanho. Que o digam as formigas, esses seres extraordinários que, entre tantos outros atributos, são super inteligentes e sabem defender-se como ninguém.

A água é sempre ameaçadora para seres tão pequeninos, mas elas arranjaram forma de se safarem se forem surpreendidas por uma enxurrada.

O truque é simples: nenhuma formiga fica para trás. Elas descobriram que a única forma de se manterem à tona é ficarem mais unidas que nunca.

Cientistas revelaram que os insetos a fim de evitarem o afogamento em massa, sobretudo em florestas tropicais, juntam-se uns aos outros, formando uma espécie de jangada com os seus corpos.

Entre as imagens das inundações provocadas pela passagem de uma tempestade nos Estados Unidos, cha-



mou a atenção uma fotografia que mostrava as águas barrentas de um rio.

Na realidade, tratou-se de uma ilusão ótica: a "lama" nada mais é do que uma crosta de formigas-de-fogo, que encontraram na união de esforços uma forma de evitar o afogamento.

Usando os seus próprios corpos, os insetos empilham-se para criarem uma espécie de balsa e flutuam pelas áreas inundadas.

Com a gordura dos seus corpos, elas criam uma rede resistente à água que protege a rainha do grupo e, assim, viajam em busca de um novo local para cavar os seus formigueiros. **AL**

Morreu o último rinoceronte-branco macho do mundo

O último rinoceronte-branco do norte macho do mundo morreu, ficando apenas duas fêmeas da subespécie vivas no Planeta.

Apesar de tão triste notícia, ainda há esperança de que a espécie não fique extinta já que foi recolhido material genético de Sudão, como era o seu nome, que, futuramente, poderá ser usado em fertilização in-vitro e outras tentativas de reprodução.

"A única esperança para a preservação desta subespécie agora está no



desenvolvimento de técnicas de fertilização in vitro usando óvulos das duas fêmeas remanescentes, sêmen armazenado de rinocerontes-brancos do norte machos e rinocerontes-brancos do sul como barrigas de aluguer", informou a entidade responsável.

Sobre a sua morte, foi decidido que Sudão de 45 anos estava bastante debilitado sendo certa a rápida deterioração de seu estado de saúde, pelo que, foi decidido eutanaziá-lo, poupando-o a mais sofrimento.

Devido à idade avançada o último rinoceronte branco estava com graves complicações ao nível dos músculos e ossos que provocavam grandes feridas na sua pele.

Sudão viveu no Zoológico Dver Králove, na República Checa, antes de ser transportado para a Ol Pejeta Conservancy, localizada a cerca de 250 quilómetros de Nairóbi, onde viveu com as duas últimas fêmeas da mesma espécie, Najin, de 27 anos, e Fatu, de 17 anos. **AL**

“As Águas Subterrâneas e o abastecimento de água a Lisboa - as captações da EPAL”

No dia 19 de dezembro, na Sala do Espelho no Edifício sede da EPAL, decorreu o lançamento do livro "As Águas Subterrâneas e o abastecimento de água a Lisboa - as captações da EPAL" da autoria do Professor João Lopo Mendonça, numa cerimónia que contou com a presença do secretário de Estado do Ambiente, Carlos Martins e do Conselho de Administração da EPAL.

O presidente da EPAL, José Sardinha agradeceu ao autor o trabalho desenvolvido na elaboração desta obra e o secretário de Estado do Ambiente, Carlos Martins realçou a importância de deixar para a posteridade o conhecimento adquirido pela EPAL ao longo dos últimos 150 anos, algo que João Lopo Mendonça conseguiu registar com sucesso no livro em questão. O autor fez uma breve introdução ao livro e referiu o quanto gostou



de escrever o mesmo, agradecendo também o apoio que vários Colegas da EPAL, envolvidos no projeto, lhe prestaram.

Este livro está inserido na coleção Technical Editions e a sua edição inscreve-se no âmbito das come-

morações dos 150 anos da EPAL. Inicia-se com um historial da importância das águas subterrâneas no abastecimento de água a Lisboa, desde a fundação da nacionalidade até aos nossos dias, a que se segue uma síntese da hidrogeologia de



Portugal. O corpo principal do livro descreve e caracteriza os campos de furos de captação em aluviões do Tejo e no sistema aquífero terciário do Tejo-Sado e as captações nos calcários mesozoicos a norte de Lisboa. Em complemento, são referidos os

trabalhos de pesquisa de água subterrânea que não foram seguidos da construção de captações, nomeadamente no sistema aquífero Aluviões do Tejo e no sistema aquífero Tejo-Sado, ao longo do traçado do aqueduto do Alviela. ■ "AL"

Arte Pública na EE de Vila Nova da Barquinha

A Estação Elevatória de Águas Residuais, em Vila Nova da Barquinha, localizada junto ao Centro Cultural do Município, zona de lazer junto ao rio Tejo, foi alvo de intervenção do projeto Arte Pública e passa a integrar o roteiro de visitas às obras realizadas no âmbito deste projeto.

Arte Pública é um projeto partilhado por este Município e a Fundação EDP.

Um dos objetivos desta iniciativa é **“Democratizar o acesso à arte e per-**

mitir o envolvimento da população em novas experiências culturais, bem como estimular o desenvolvimento local através da realização de intervenções artísticas em espaço público...”, sendo o projeto implementado através de parcerias com instituições e coletividades locais, sociais ou culturais. É uma iniciativa de âmbito nacional e orientada para territórios de baixa densidade, como instrumento de inclusão social.

Após auscultação da população local, o objetivo é instalar onze

obras de arte em cabinas da EDP e noutros locais de interesse da comunidade e aceites pelos artistas. Neste sentido, o Município solicitou-nos que fosse utilizada, como tela, esta EE de AR, considerando a nossa Empresa que uma pintura bem enquadrada no espaço envolvente iria valorizar a nossa infraestrutura.

Tem assim a Estação Elevatória um novo e bonito rosto, como se pode ver na foto. ■ "AL"

EPAL assina protocolo de cooperação com o FIPAG na área da formação

Foi assinado em Maputo um protocolo de cooperação entre a EPAL e o FIPAG – Fundo de Investimento e Património do Abastecimento de Água, da região de Maputo, com o objetivo de promover ações de formação profissional dos quadros do setor da Água e do Ambiente em Moçambique e nos PALOP, através dos centros de formação de cada uma das entidades. Da EPAL estiveram presentes os administradores Luísa Branco e Rui Lourenço. ■ "AL"



Academia das Águas Livres com 9 áreas certificadas

Desde a sua criação que a Academia das Águas Livres tem vindo a reforçar a sua atividade, alargando as suas áreas de intervenção, pelo que, junto da Direção Geral do Emprego e

das Relações do Trabalho (DGERT), procurou a certificação como entidade formadora, tendo, neste momento, 9 áreas de educação/formação certificadas por aquela entidade:

090 – Desenvolvimento Pessoal
347 – Enquadramento na Organização/Empresa;
482 – Informática na Ótica do Utilizador;
521 – Metalurgia e Metalomecânica;
522 – Eletricidade e energia
524 – Tecnologia dos Processos Químicos;
850 – Proteção e Ambiente
853 – Serviços de Saúde Pública;
862 – Segurança e Higiene no trabalho.

Para além destas certificações, a Academia também disponibiliza quatro cursos acreditados pela Ordem dos Engenheiros (Controlo de perdas de água em sistemas de abastecimento, Formação avançada em medição de caudais, Conceção e projeto de redes prediais de águas e de esgotos, A regulação no setor das águas e do ambiente) e o curso “Amostragem em água destinada ao consumo humano” que cumpre um dos requisitos mínimos para efeitos de acesso à Certifi-

cação como “Técnico de Colheita de Amostras de Água destinada ao Consumo Humano” (ver DDE.CER.013 - site RELACRE/OCP).

Visando o desenvolvimento e valorização das competências de gestão, técnicas e comportamentais dos técnicos e quadros da EPAL, empresas do Grupo AdP e de outras organizações do Setor da Água e do Ambiente, a AAL vê, desta forma, reconhecida as suas competências para intervir naquelas temáticas formativas. **■** AAL

Fado na Patriarcal

Continuam os concertos de Fado em parceria com a East Banc, no Reservatório da Patriarcal, todas as sextas-feiras, às 19h.

Os bilhetes estão à venda no local, na EMBAIXADA no Príncipe Real ou através da Ticketline. **■** MARGARIDA FILIPE RAMOS MDA

— Janeiro/January Agenda —

Traditional Fado
Fado Tradicional
PAVILHÃO CHINÊS
TUESDAYS 7PM
TERÇAS 19H

Fado & Other Sounds
Fado & Outras Sonoridades
RESERVATÓRIO DA PATRIARCAL
FRIDAYS 7PM
SEXTAS 19H

Timeless Fado
Fado Intemporal
EMBAIXADA GIN LOVERS
SUNDAYS 7PM
DOMINGOS 19H

4
Fado & Cante Alentejano
Buba Espinho
António Caixeiro
Luís Espinho

11
Fado & Ópera
Bruno Almeida
Ana Margarida

13
Teresa Siqueira
Zé Maria Souto
Moura

15
Naná Henriques

22
Zé Maria Souto
Moura

25
Lisboa & Choro
Cristina Clara

Participação Guião/Guiares português, Pedro de Castro / Dina Lavour / Luis Guerreiro / Brizio Chazeiro
 Viola de Fado João Filipe / Pedro Salão Viola Baixo Francisco Gaspar / Ciro Bertini

Note: The cast might change in short notice due to illness or other emergencies.
 Nota: O elenco poderá ser alterado sem aviso prévio.

CASA DO PESSOAL

Festa de Natal no Circo

A 2 de dezembro, promovida pela Casa do Pessoal, a Festa de Natal aconteceu no Circo Vitor Hugo Cardinali, com “casa cheia” e um espetáculo que cremos agradou a todos, dado as opiniões que nos chegaram.

Um dos pontos altos foi o anúncio dos vencedores do Concurso de Desenho Infantil.

No primeiro escalão, os artistas que venceram foram Diogo dos Santos (6 anos), Mariana Almeida (7 anos) e Sofia Lança (7 anos). No 2º escalão os grandes vencedores foram Bernardo Bonacho (10 anos), Cecília Órfão (11 anos) e Matilde Vale (9 anos).

Muito orgulhosos foram chamados para receberem os seus prémios.

Na ocasião, Rui Lourenço, vogal



Rui Lourenço desejou Boas Festas a todos os Trabalhadores e Famílias

do Conselho de Administração da EPAL e Joaquim Raposo, presidente da Casa do Pessoal, dirigiram-se a to-

dos os presentes desejando Boas Festas a todas as Famílias e expressando votos de um Excelente 2019. **■**

O Museu da Água vai aos Hospitais

No âmbito da responsabilidade empresarial da EPAL e indo de encontro à missão social do nosso Museu, os serviços educativos do Museu da Água reativaram o projeto “O Museu da Água vai aos Hospitais”.

Na sequência de anteriores parcerias estabelecidas, nomeadamente com a Escola do ensino básico do Hospital de Santa Maria, em 2013, e com o serviço de Pediatria do IPO, em 2014, as atividades, que serão realizadas mensalmente, terão como objetivo a criação de um relacionamento mais próximo com as crianças internadas nestes serviços, a quem,



privadas da possibilidade de irem até ao Museu, terão a possibilidade de contactar com histórias, objetos e atividades lúdicas e pedagógicas do universo Museu da Água. E, como estamos no Natal, as primeiras apresentações foram do Circo de Pulgas, com estrelas nacionais e internacionais, como a Pulga Bruno, a pulga mais forte do Mundo, a Pulga Bala, a raríssima Pulga de Duas Cabeças e a vedeta trapezista, a Pulga Maria!

Esta ação está integrada no programa do serviço educativo para o ano letivo 2018/2019. **■**

MARGARIDA FILIPE RAMOS MDA

Livro “A Lisboa Subterrânea do Marquês de Pombal”

Lançado a 5 de Dezembro, no Reservatório da Mãe de Água das Amoreiras, o livro “A Lisboa subterrânea do Marquês de Pombal – Em busca dos segredos das Águas Livres” revela os segredos do Aqueduto no subsolo de Lisboa.

Editado pela Caleidoscópio num registo inovador, este livro traz uma perspetiva de exploração urbana e de aventura subterrânea, permitindo ao leitor viajar no subsolo de Lisboa. Os textos que resultaram da investigação de Fernando Teigão dos Santos e Pedro Costa, com o apoio do Museu da Água, estão acompanhados por fotografias, gravuras antigas, cartografia histórica e mapas atuais que servem de roteiro e apoio à leitura.

Os dois autores, que percorreram cerca de sete quilómetros em algumas das antigas galerias subterrâneas das Águas Livres, procuraram desvendar alguns caminhos esquecidos para contar novas histórias sobre a cidade e seus personagens. A exploração levou-os por debaixo de palácios, conventos e quartéis, mas também a bibliotecas

e arquivos, encontrando informação pertinente para fundamentar a história verdadeira que é revelada. Este livro, que se encontra à venda nas lojas do Museu da Água com o preço de 23,32€, traz um novo olhar sobre o património das Águas Livres, que ainda guarda histórias surpreendentes e lugares por explorar. **■** MARGARIDA FILIPE RAMOS MDA



José Sardinha, presidente da EPAL, esteve presente no lançamento do livro

contagotas

m MOVIMENTO de PESSOAL

RESCISÕES

Por mútuo acordo, a 12 de dezembro, **David Manuel Ferreira Frija**, com 7 anos de antiguidade, o Licenciado A estava colocado na Direção de Comercial. A 25 de dezembro, **Alexandre João Moutoso Isidoro**, com 1 ano de antiguidade, o Técnico Operativo A estava colocado na Direção de Operações de Saneamento. A 1 de janeiro, **Tiago Rafael Ferreira Guerra**, com 9 anos de antiguidade, o Técnico Especialista de Sistemas de Informação estava colocado na Direção de Comercial. A 1 de janeiro, **Elisabete Maria da Costa Lopes Ávila do Vale**, com 1 ano de antiguidade, a Técnica Superior B, estava colocada na Direção de Sustentabilidade Empresarial. **Manuel Ramos**, com 40 anos de antiguidade, o Especialista A, estava colocado na Direção de Sustentabilidade Empresarial. **Jaime José Dias Cândido**, com 44 anos de antiguidade, o Especialista A, estava colocado na Direção de Recursos Humanos. **António José Gil Leal Pereira**, com 44 anos de antiguidade, o Especialista A, estava colocado na Direção Jurídica.

ADMISSÕES

A 28 de dezembro, **Adelino António Eduardo Valverde**, Técnico Operativo A, colocado na Direção de Manutenção. **Filipe Miguel Corralho França**, Técnico Operativo A, colocado na Direção de Operações de Abastecimento de Água. **Susana Filipa Mendes Figueiredo**, Técnico Superior A, colocada na Direção de Operações de Abastecimento de Água. **Cláudio Roberto Almeida Abrantes**, Técnico Operacional A, colocado na Direção de Operações de Abastecimento de Água. **José Manuel Pedro Madeira**, Técnico Operacional A, colocado na Direção de Operações de Abastecimento de Água. **Amílcar Manuel Fernandes Marrocano**, Técnico Superior A, colocado na Direção de Operações de Abastecimento de Água. **Filipe José Caeiro Lopes da Conceição**, Técnico Operacional A, colocado na Direção de Operações de Saneamento. **Francisco Soares**, Licenciado A, colocado na Direção de Comercial. **André Filipe Garcia**, Licenciado A, colocado na Direção de Sistemas de Informação. **Verónica Sofia Ribeiro Dias**, Licenciado A, colocada na Direção de Contabilidade. **José Manuel Azevedo Correia**, Técnico Operacional Equipamentos e Instalações, colocado na Direção de Manutenção. **Henrique João Castanho Esteves Patrício**, Técnico Especialista Automação e Telecomunicações, colocado na Direção de Manutenção. **Luís Carlos Camilo Narciso**, Técnico Operacional Assistência a Redes, colocado na Direção de Gestão de Ativos. **Tiago Filipe Rodrigues Henriques Franco**, Técnico Operacional Assistência a Redes, colocado na Direção de Gestão de Ativos. **Fábio Miguel Carmelino da Silva**, Técnico Operacional Assistência a Redes, colocado na Direção de Manutenção. **Rui Manuel Mendes Semanas**, colocado na Técnico Operacional Assistência a Redes, Direção de Manutenção. **Tiago Miguel Rocha Silva Casimiro**, Técnico Operacional Assistência a Redes, colocado na Direção de Manutenção. **Hugo Daniel Melim**, Técnico Operacional Assistência a Redes, colocado na Direção de Manutenção. **Ana Filipa Garcia Gonçalves**, Licenciado A, colocada na Direção Comercial. **André Batista Gomes**, Licenciado A, colocado na Direção Comercial. **João Carlos Oliveira Salvador**, Licenciado A, colocado na Direção Comercial. **Rui Pedro Sentieiro Lopes**, Técnico Operacional Exploração, colocado na Direção de Operações de Abastecimento de Água. **Rafael Filipe Bento Ferreira**, Técnico Operacional Exploração, colocado na Direção de Operações de Abastecimento

de Água. **Ricardo André da Silva Ferreira**, Técnico Operacional Exploração, colocado na Direção de Operações de Abastecimento de Água. **Marco António Esgueira Sá Rodrigues**, Licenciado A, colocado na Direção Comercial. **Mariana Nunes Anastácio**, Licenciado A, colocada na Direção de Laboratórios e Controlo da Qualidade da Água. **Eleonora de Carvalho Lampreia**, Licenciado A, colocada na Direção de Engenharia. **Raquel Alexandra Barreto Franco**, Licenciado A, colocada na Direção de Laboratórios e Controlo da Qualidade da Água. **Pedro André Fonseca Garez Gomes**, Licenciado A, colocado na Direção Comercial. **Marta Sofia Bajanca Lavado**, Licenciado A, colocada na Direção de Laboratórios e Controlo da Qualidade da Água. **Marina Santos Sequeira**, Licenciado A, colocada na Direção de Laboratórios e Controlo da Qualidade da Água. **João Paulo Borges Coury Cavaleiro de Ferreira**, Licenciado A, colocado na Direção de Gestão de Ativos. **Catarina José Pereira Vitorino**, Licenciado A, colocada na Direção de Laboratórios e Controlo da Qualidade da Água. **Carlos Rodrigues Granadas**, Técnico Operacional Administrativo, colocado na Direção de Recursos Humanos. **Margarida Soares Costa**, Licenciado A, colocada na Direção Comercial. **João Miguel Oliveira Pimentel**, Licenciado A, colocada na Direção de Engenharia. **Jaime Manuel Magueijo**, Técnico Superior A, colocado na Direção de Operações de Abastecimento de Água.

i INFORMAÇÃO INTERNA

CÓDIGOS E REGULAMENTOS

M.018.03 - Define as regras de Acesso, Circulação e Parqueamento de Veículos em Recintos e Instalações da Empresa

INSTRUÇÕES DE TRABALHO

I.015.02 - Define as regras de utilização dos equipamentos rádio SIRESP

I.026.01 - Define as regras de verificação, calibração e manutenção dos analisadores de Contagens de Partículas on-line

I.040.01 - Define as regras de aquisição ou empréstimo de Documentação Histórica e Técnica

PROCEDIMENTOS

P.013.01 - Estabelece os procedimentos de Gestão de pedidos de novas ligações físicas ao sistema de abastecimento em alta

P.047.02 - Estabelece os procedimentos de Utilização de Refeitórios e Bares

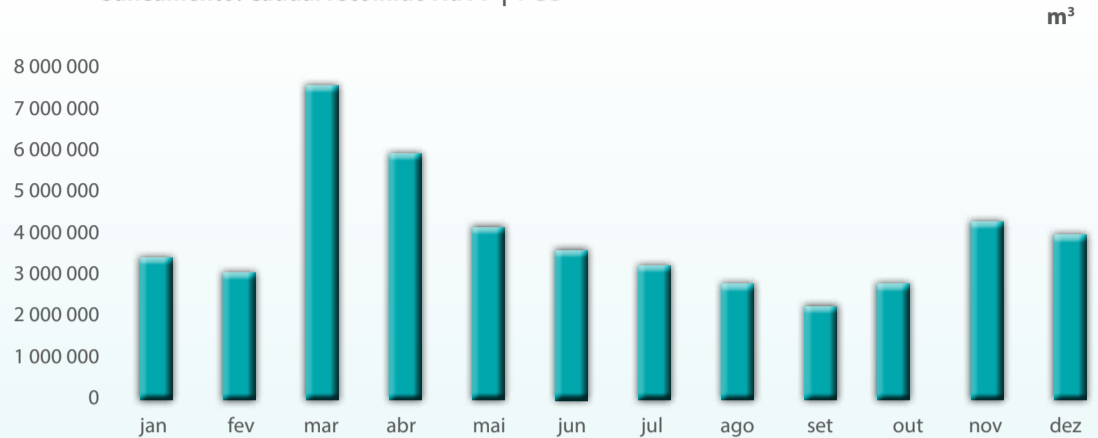
P.067.04 - Estabelece os procedimentos de Identificação de Perigos, Avaliação de riscos para a SST e determinação das medidas de controlo

P.083.01 - Estabelece os procedimentos de Gestão de pedidos de novas ligações físicas ao sistema de saneamento em alta

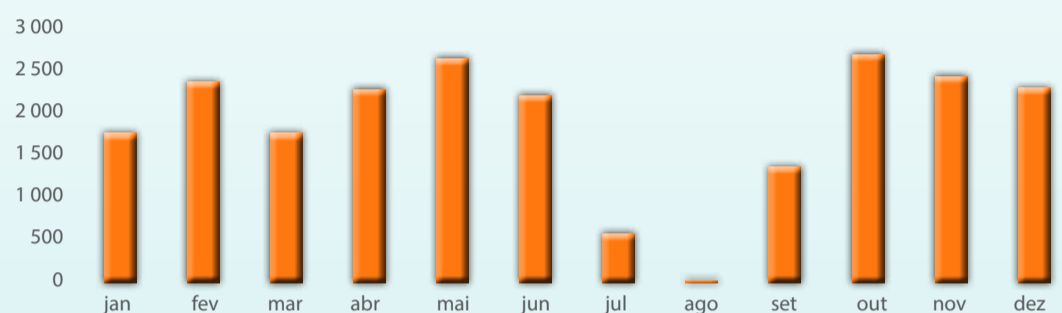
SOLUÇÕES SUDOKU "AL" 275

6	8	2	9	4	1	5	3	7
4	7	3	8	6	5	9	2	1
1	9	5	3	7	2	6	4	8
3	2	4	6	5	8	1	7	9
7	1	6	4	2	9	3	8	5
8	5	9	7	1	3	4	6	2
2	6	1	5	8	4	7	9	3
5	3	7	2	9	6	8	1	4
9	4	8	1	3	7	2	5	6

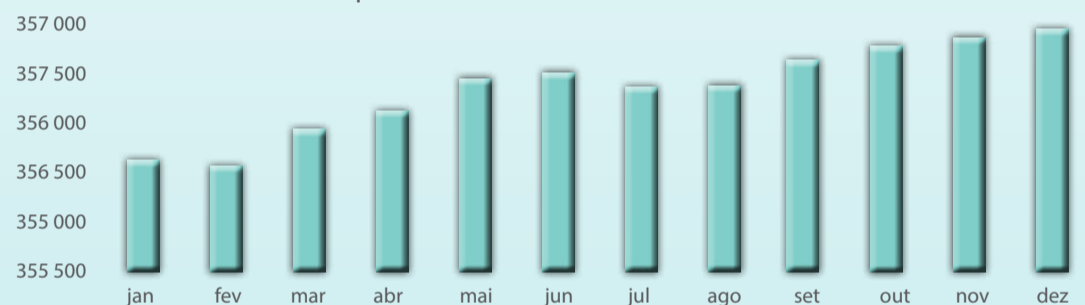
Saneamento: Caudal recolhido AdVT | PCG



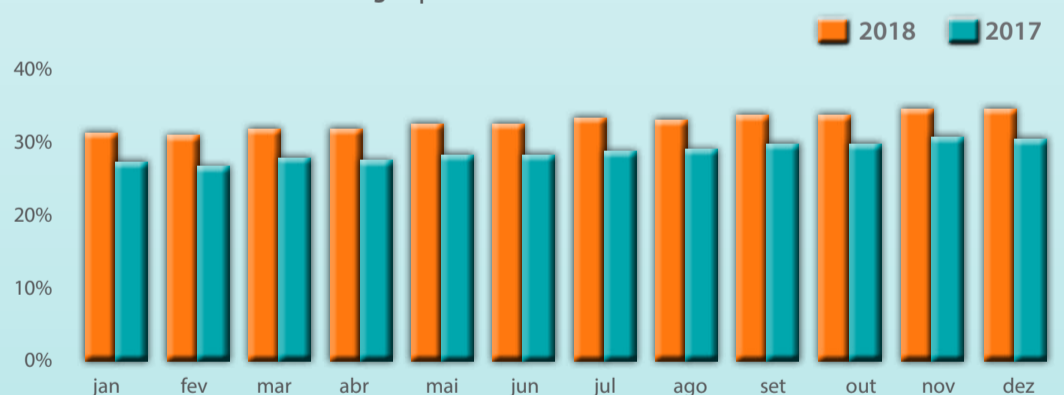
Horas de Formação EPAL | PCG



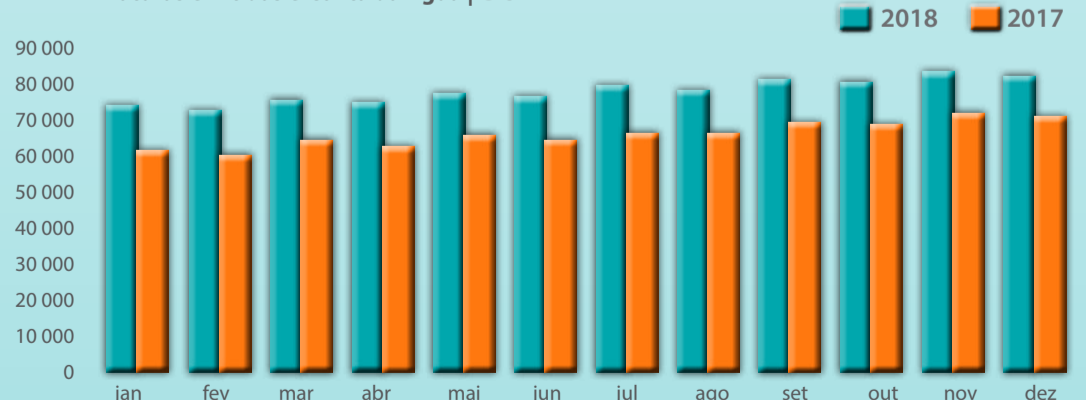
Nº Clientes Diretos EPAL | PCG



% Faturas emitidas e-conta da Água | DCM



Nº Faturas emitidas e-conta da Água | DCM



... até breve

Veados ibéricos únicos na Europa Investigadores do Centro de investigação em Biodiversidade e Recursos Genéticos, no Porto, concluíram



que os veados ibéricos são únicos na Europa devido à "diferenciação genética" que ocorreu há 27 mil anos entre as populações.

Ano sem verão Ano sem Verão, foi o ano de 1816, no qual anomalias climáticas severas do verão destruíram plantações na Europa Setentrional, no nordeste dos Estados Unidos e leste do Canadá. Parece ter sido causado por uma combinação de inverno vulcânico e atividade solar anormal. O inverno vulcânico foi causado por uma sucessão de erupções que destruíram parte do Monte Tambora em 1815, a maior erupção vulcânica em mais de 1 600 anos.



Qualidade de serviço de abastecimento da EPAL distinguida pela ERSAR 13.^a ExpoConferência da Água

CEA



Em novembro, realizou-se mais uma edição da Expo Conferência da Água, que voltou a distinguir os melhores em serviços de águas e onde o abastecimento público de água da EPAL voltou a ser reconhecido pela ERSAR – Entidade Reguladora dos Serviços de Águas e Resíduos

À nossa Empresa foram atribuídos

2 selos: "Selo de qualidade do serviço de abastecimento público de água" em alta e em baixa e o Prémio de "Excelência de qualidade do serviço de abastecimento público". A receber os prémios estiveram José Sardinha, Luísa Branco e Ana Sofia Silveira, presidente e administradoras da EPAL.

Presidente da EPAL participa em debate que assinala os 20 anos da Revista Água e Ambiente

José Sardinha fez parte do painel de oradores da 13.^a Expo Conferência da Água no Fórum de Excelência dos Serviços de Águas com o grande tema "Apoio ao Consumidor". Os fatores de satisfação dos nossos Clientes centram-se, principalmente, na lealdade, confiança, imagem, fiabilidade, quali-

dade e inovação. Foram divulgados os canais de comunicação que a EPAL tem para os seus Clientes com o objetivo de melhorar a qualidade do seu serviço e garantir resposta a todas as suas questões, reafirmando a presença da EPAL na vanguarda da tecnologia e inovação.



Projeto BINGO distinguido no PT Water Global Awards

O projeto BINGO (Bringing INnovation to onGOing Water Management), que tem como objetivo avaliar os impactos das alterações climáticas no ciclo integrado da água, e do qual a EPAL é parceira, ganhou o prémio PT Water Global Awards "I+D+I -Transnational initiatives on Research, Development & Innovation", que distingue



iniciativas internacionais de pesquisa, desenvolvimento e/ou inovação. O prémio foi atribuído ao LNEC (coordenador do projeto BINGO) e recebido por Rafaela Matos, na 13.^a Expo Conferência da Água, onde a nossa Empresa recebeu os selos de qualidade de serviço de abastecimento, em alta e em baixa.

EPAL atualiza tarifário para 2019

EPAL tem novo Tarifário para 2019 e lembra que tem tarifas especiais a pensar nos Clientes mais carenciados e nas famílias numerosas

Desde o dia 1 de janeiro de 2019 que entrou em vigor a atualização tarifária da EPAL, conforme estabelecido no Decreto-Lei 94/2015, de 29 de maio. Assim, para a grande maioria dos Clientes Domésticos da EPAL, cerca de 85%, o novo tarifário para

2019 implicou uma atualização média de 45 centimos por mês, para um consumo médio mensal de 8 m³ (8 000 litros) e um contador de 15mm.

Recorde-se que a EPAL tem disponível uma Tarifa Social destinada a famílias mais carenciadas, que prevê descontos que podem ir até aos 93%, e para os agregados familiares com 5 ou mais pessoas tem disponível a Tarifa Familiar da Água.

PREÇOS DE VENDA DE ÁGUA em Litros 2019			
Estado em vigor em 1 de janeiro de 2019			
Água	Preço por m ³ (Litros/m ³)	Preço por m ³ (Litros/m ³)	Preço por m ³ (Litros/m ³)
Preço de Venda de Água			
1.º preço	0,4075	0,4075	0,4075
2.º preço	0,3260	0,3260	0,3260
3.º preço	0,2445	0,2445	0,2445
Preço de Venda de Água com IVA			
1.º preço	0,4517	0,4517	0,4517
2.º preço	0,3602	0,3602	0,3602
3.º preço	0,2787	0,2787	0,2787
Preço de Venda de Água com IVA e Imposto de Selo			
1.º preço	0,4517	0,4517	0,4517
2.º preço	0,3602	0,3602	0,3602
3.º preço	0,2787	0,2787	0,2787
Quota de Serviço			
15 mm	1,20	1,20	1,20
20 mm	1,20	1,20	1,20
25 mm	1,20	1,20	1,20
30 mm	1,20	1,20	1,20
35 mm	1,20	1,20	1,20
40 mm	1,20	1,20	1,20
45 mm	1,20	1,20	1,20
50 mm	1,20	1,20	1,20
55 mm	1,20	1,20	1,20
60 mm	1,20	1,20	1,20
65 mm	1,20	1,20	1,20
70 mm	1,20	1,20	1,20
75 mm	1,20	1,20	1,20
80 mm	1,20	1,20	1,20
85 mm	1,20	1,20	1,20
90 mm	1,20	1,20	1,20
95 mm	1,20	1,20	1,20
100 mm	1,20	1,20	1,20

Comitiva do POSEUR e da União Europeia visita ETA de Vale da Pedra

No dia 5 de dezembro, a ETA de Vale da Pedra recebeu hoje a visita de uma delegação do POSEUR e da União Europeia. A visita, que foi realizada pelo responsável da ETA, Luís Bucha, e que contou com a presença de José Fialho, diretor de Engenharia da EPAL, percorreu as diferentes etapas de tratamento da infraestrutura e terminou no centro de comando da mesma.

A empreitada representa um investimento de 13 milhões de euros, dos quais

50% são co-financiados pelo Fundo de Coesão através do Programa Operacional Sustentabilidade e Eficiência no Uso de Recursos (POSEUR), e integra a introdução de novas etapas de tratamento, permitindo melhorar quer a qualidade da água quer a otimização energética e visando também a beneficiação das condições de funcionamento dos órgãos e a reabilitação geral da instalação, com particular enfoque na melhoria do nível de segurança para os Trabalhadores.



Conselho de Administração reúne com comitiva brasileira

Decorreu, na sede da EPAL, uma reunião do Conselho de Administração com uma comitiva brasileira que visitou o nosso País e que reuniu os mais altos representantes das empresas Sanepar e Saneago e também com Cláudio de Jesus, presidente da AdP Internacional. Com o objetivo de conhecerem os nossos inovadores produtos e serviços, realizaram-se apresentações do WONE e do Waterbeep, por Andrew Donnelly e Elisa Soares.

Esta visita constituiu uma excelente oportunidade para partilhar o know-

how da EPAL adquirido ao longo dos seus 150 anos de história.

